

РЕСПУБЛИКА МОРДОВИЯ
АДМИНИСТРАЦИЯ АРДАТОВСКОГО
МУНИЦИПАЛЬНОГО РАЙОНА
ПОСТАНОВЛЕНИЕ

«31» мая 20 24 г.

г. Ардатов

№ 540

Об установлении публичного сервитута
для использования земель и земельных
участков в целях эксплуатации
линейного объекта системы газоснабжения
местного значения «Подземный газопровод
низкого давления с установкой ГРПШ-10
к котельной школы»

В соответствии главой V.7 Земельного кодекса Российской Федерации от 25 октября 2001 года №136-ФЗ, Федеральными законами от 03 августа 2018 года №342-ФЗ «О внесении изменений в Градостроительный кодекс Российской Федерации и отдельные законодательные акты Российской Федерации», от 06 октября 2003 года №131-ФЗ «Об общих принципах организации местного самоуправления в Российской Федерации», от 25 октября 2001 года №137-ФЗ «О введении в действие Земельного кодекса Российской Федерации», от 31 марта 1999 года № 69-ФЗ «О газоснабжении в Российской Федерации», руководствуясь Уставом Ардатовского муниципального района Республики Мордовия, на основании ходатайства общества с ограниченной ответственностью «ИНВЕСТ-ТРЕЙДХАУС» Администрация Ардатовского муниципального района,

ПОСТАНОВЛЯЕТ:

1. Установить публичный сервитут на срок 49 лет для использования земель и земельных участков в целях эксплуатации линейного объекта системы газоснабжения местного значения «Подземный газопровод низкого давления с установкой ГРПШ-10 к котельной школы» (далее соответственно - публичный сервитут, инженерное сооружение), по перечню и в границах согласно приложениям

№1 и №2; следующие сроки и график ремонтно-эксплуатационных работ по обслуживанию инженерного сооружения (при необходимости): ежегодно с 1 января по 31 декабря.

2. ООО «ИНВЕСТ-ТРЕЙДХАУС» руководствоваться постановлением Правительства РФ от 20 ноября 2000 года №878 «Об утверждении Правил охраны газораспределительных сетей».

3. Публичный сервитут считается установленным со дня внесения сведений о нем в Единый государственный реестр недвижимости.

4. Установить ограничения в использовании земельных участков, в отношении которых установлен публичный сервитут, в соответствии с Постановлением Правительства Российской Федерации «Об утверждении правил охраны газораспределительных сетей» от 20 ноября 2000 г. №878.

5. ООО «ИНВЕСТ-ТРЕЙДХАУС» привести земельные участки, указанные в приложении, в состояние, пригодное для их использования в соответствии с видом разрешенного использования, снести инженерное сооружение, размещенное на основании публичного сервитута, в срок, предусмотренный пунктом 8 статьи 39.50 Земельного кодекса Российской Федерации.

6. Начальнику отдела по управлению имущественных и земельных отношений администрации Ардатовского муниципального района Республики Мордовия Бутузову Д.Г. в течение 5 рабочих дней со дня принятия решения об установлении публичного сервитута осуществить мероприятия, в соответствии с пунктом 7 статьи 39.43 Земельного кодекса Российской Федерации.

Глава Ардатовского
муниципального района



А.Н. Антипов

Приложение №1

к постановлению администрации
Ардатовского муниципального района
Республики Мордовия



от « 31 » мая 2024 г. № 540

Перечень

земель и земельных участков, в отношении которых устанавливается
публичный сервитут и его границы

Кадастровый номер земельного участка	Адрес или иное описание местоположения земельного участка
13:01:0222002	Республика Мордовия, Ардатовский район, с. Полое
13:01:0222002:7	Республика Мордовия, Ардатовский район, с. Полое

Приложение №2

к постановлению администрации
Ардатовского муниципального района
Республики Мордовия



от « 31 » мая 2024 г. № 540

ОПИСАНИЕ МЕСТОПОЛОЖЕНИЯ ГРАНИЦ

**публичный сервитут в отношении земель и земельных участков в целях эксплуатации
линейного объекта системы газоснабжения местного значения «Подземный газопровод
низкого давления с установкой ГРПШ-10 к котельной школы»**

(наименование объекта, местоположение границ которого описано)

Сведения об объекте

№ п/п	Характеристики объекта	Описание характеристик
1	2	3
1	Местоположение объекта	Республика Мордовия, р-н Ардатовский, с. Полое
2	Площадь объекта \pm величина погрешности определения площади ($P \pm \Delta P$)	97 \pm 3 кв.м
3	Иные характеристики объекта	публичный сервитут в отношении земель и земельных участков в целях эксплуатации линейного объекта системы газоснабжения местного значения «Подземный газопровод низкого давления с установкой ГРПШ-10 к котельной школы» сроком на 49 лет в пользу ООО "ИНВЕСТ-ТРЕЙДХАУС" (ИНН: 7716799274, ОГРН: 1157746640270)

1. Система координат МСК-13, зона 1**2. Сведения о характерных точках границ объекта**

Обозначение характерных точек границ	Координаты, м		Метод определения координат характерной точки	Средняя квадратическа я погрешность положения характерной точки (M _t), м	Описание обозначения точки на местности (при наличии)
	X	Y			
1	2	3	4	5	6
1	457418,37	1353197,03	Метод спутниковых геодезических измерений (определений)	0,10	—
2	457419,21	1353198,85	Метод спутниковых геодезических измерений (определений)	0,10	—
3	457421,98	1353197,70	Метод спутниковых геодезических измерений (определений)	0,10	—
4	457428,27	1353212,85	Метод спутниковых геодезических измерений (определений)	0,10	—

ОПИСАНИЕ МЕСТОПОЛОЖЕНИЯ ГРАНИЦ

Публичный сервитут для использования земель и земельных участков в целях эксплуатации линейного объекта системы газоснабжения местного значения «Подземный газопровод низкого давления с установкой ГРПШ-10 к котельной школы»

(наименование объекта, местоположение границ которого описано)

Сведения о местоположении границ объекта

1. Система координат МСК-13, зона 1

2. Сведения о характерных точках границ объекта

Обозначение характерных точек границ	Координаты, м		Метод определения координат характерной точки	Средняя квадратическа я погрешность положения характерной точки (M _i), м	Описание обозначения точки на местности (при наличии)
	X	Y			
1	2	3	4	5	6
1	457418,37	1353197,03	Метод спутниковых геодезических измерений (определений)	0,10	—
2	457419,21	1353198,85	Метод спутниковых геодезических измерений (определений)	0,10	—
3	457421,98	1353197,70	Метод спутниковых геодезических измерений (определений)	0,10	—
4	457428,27	1353212,85	Метод спутниковых геодезических измерений (определений)	0,10	—
5	457428,19	1353214,24	Метод спутниковых геодезических измерений (определений)	0,10	—
6	457424,75	1353217,41	Метод спутниковых геодезических измерений (определений)	0,10	—
7	457416,50	1353197,89	Метод спутниковых геодезических измерений (определений)	0,10	—

ОПИСАНИЕ МЕСТОПОЛОЖЕНИЯ ГРАНИЦ

Публичный сервитут для использования земель и земельных участков в целях эксплуатации линейного объекта системы газоснабжения местного значения «Подземный газопровод низкого давления с установкой ГРПШ-10 к котельной школы»

(наименование объекта, местоположение границ которого описано)

Сведения о местоположении границ объекта

1	2	3	4	5	6
1	457418,37	1353197,03	Метод спутниковых геодезических измерений (определений)	0,10	—

3. Сведения о характерных точках части (частей) границы объекта

Обозначение характерных точек части границы	Координаты, м		Метод определения координат характерной точки	Средняя квадратическая погрешность положения характерной точки (M _t), м	Описание обозначения точки на местности (при наличии)
	X	Y			
1	2	3	4	5	6
Часть № —					
—	—	—	—	—	—

ОПИСАНИЕ МЕСТОПОЛОЖЕНИЯ ГРАНИЦ

Публичный сервитут для использования земель и земельных участков в целях эксплуатации линейного объекта системы газоснабжения местного значения «Подземный газопровод низкого давления с установкой ГРПШ-10 к котельной школы»

(наименование объекта, местоположение границ которого описано)

Сведения о местоположении измененных (уточненных) границ объекта

1. Система координат —

2. Сведения о характерных точках границ объекта

Обозначение характерных точек границ	Существующие координаты, м		Измененные (уточненные) координаты, м		Метод определения координат характерно й точки	Средняя квадратичес кая погрешность положения характерной точки (M _t), м	Описание обозначения точки на местности (при наличии)
	X	Y	X	Y			
1	2	3	4	5	6	7	8
—	—	—	—	—	—	—	—

3. Сведения о характерных точках части (частей) границы объекта

Часть № —

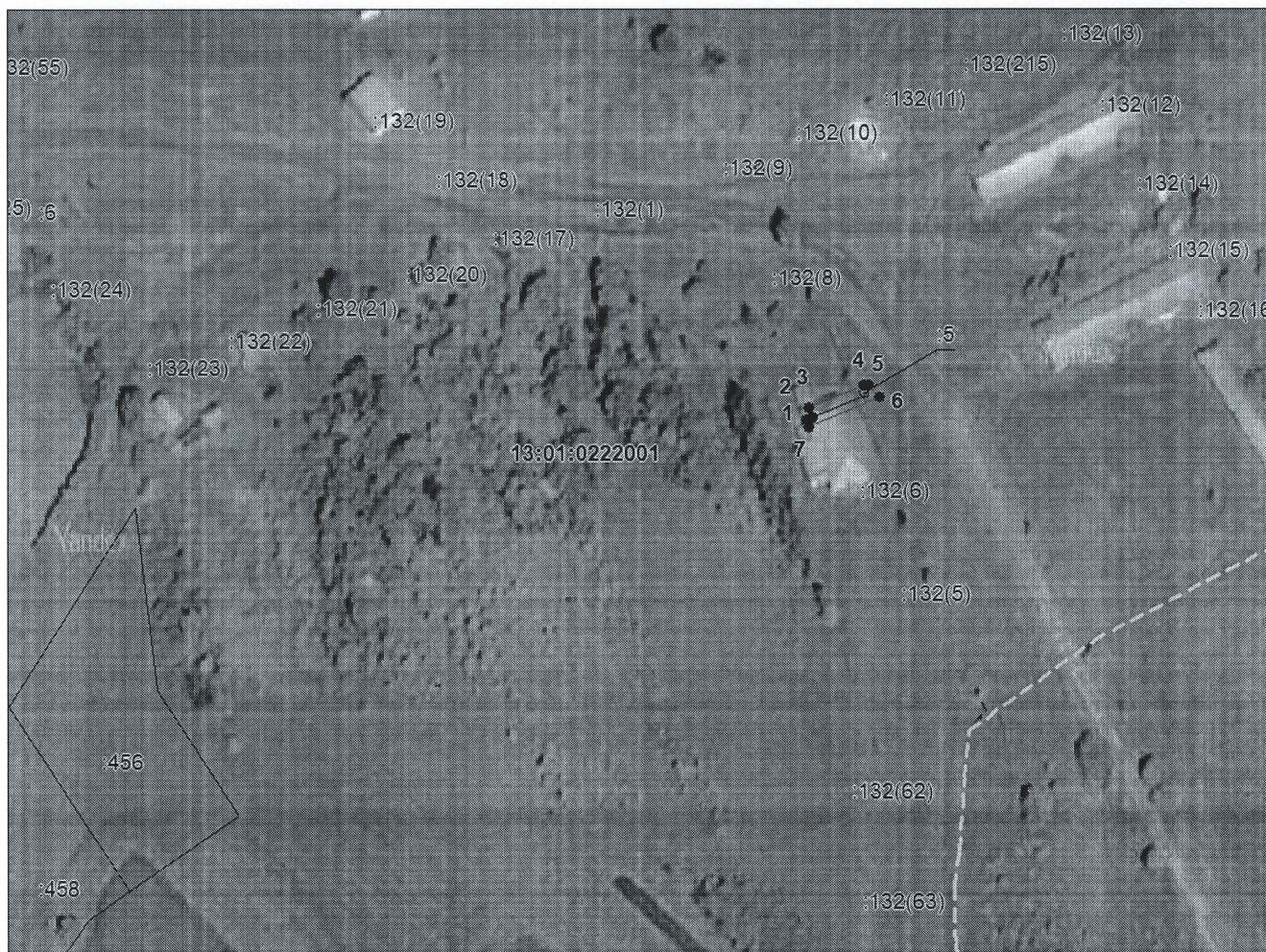
Обозначение характерных точек границ	Существующие координаты, м		Измененные (уточненные) координаты, м		Метод определени я координат характерно й точки	Средняя квадратичес кая погрешность положения характерной точки (M _t), м	Описание обозначения точки на местности (при наличии)
	X	Y	X	Y			
1	2	3	4	5	6	7	8
—	—	—	—	—	—	—	—

ОПИСАНИЕ МЕСТОПОЛОЖЕНИЯ ГРАНИЦ

Публичный сервитут для использования земель и земельных участков в целях эксплуатации линейного объекта системы газоснабжения местного значения «Подземный газопровод низкого давления с установкой ГРПШ-10 к котельной школы»

(наименование объекта, местоположение границ которого описано)

Схема границ публичного сервитута



Масштаб 1: 2000

Используемые условные знаки и обозначения:

- _____ – граница публичного сервитута,
- _____ – газопровод,
- _____ – границы земельных участков,
- _____ – границы кадастровых кварталов,
- _____ – установленные границы административно-территориальных образований,
- _____ – границы населенных пунктов,
- – характерная точка публичного сервитута.

Подпись *Петрова М. Г.* Дата 25 февраля 2024 г.

Место для подписи (или печати) лица, составившего описание местоположения границ объекта



ОПИСАНИЕ МЕСТОПОЛОЖЕНИЯ ГРАНИЦ

Публичный сервитут для использования земель и земельных участков в целях эксплуатации линейного объекта системы газоснабжения местного значения «Подземный газопровод низкого давления с установкой ГРПШ-10 к котельной школы»

(наименование объекта, местоположение границ которого описано)

Схема границ публичного сервитута